

## Anteckningar om svenska skalbaggar. VII.

Av

THURE PALM.

*Calathus piceus* Mrsh. — Den 6/8 1951 besökte jag vid Borgeby i sv. Skåne den gamla almparken, som på kalkrik mylla i vissa delar är så starkt slutet, att bottenvegetation nästan helt saknas. Den ständigt beskuggade marken är där täckt av kvistar, multnande löv och annat avfall från träden samt starkt underminerad av mullvads- och gnagargångar. Vid mitt besök skyldes jorden dessutom här och var av tunna, ruttande lager slaget gräs, som fraktats dit från någon närbelägen gräsplan. I denna förna, särskilt under gräset, förekom talrikt en *Calathus*-art, som vid närmare undersökning visade sig vara *piceus*. Den var vid tillfället i fråga den dominerande arten i ett sällskap av för övrigt rätt triviala skalbaggar. De flesta *piceus*-ex. voro utfärgade, men också ett och annat omoget individ fanns. I det fuktiga gräset voro större och mindre snäckor samt hoppstjärtar mycket vanliga, och möjligen kan det tänkas, att *Calathus*-arten levde av dessa.

*Demetrias atricapillus* L. — Den 3/6 1951 anträffade jag 4 ex. vid Falsterbo under torra tångruskor på den sandiga havsstranden nedanför dynerna, och den 1/10 samma år togo två av prof. Lindroths elever vid Zool. Inst. i Lund ytterligare 2 ex. av arten bland *Psamma* på samma plats.

I Cat. Col. 1939 är *D. atricapillus* med ? införd i kol. 1. Uppgiften grundar sig på ett tvivelaktigt fynd, som för omkring 150 år sedan skulle ha gjorts av Fallén vid Äsperöd i ö. Skåne. Lindroth (Die fennosk. Carabidae I, 1945, p. 403) betraktar detta fynd som osannolikt, ty dels föreligger intet beläggex., dels har arten i Danmark (varifrån den borde ha invandrat till oss) endast varit känd i ca 35 år. Där är den emellertid numera (enligt Danm. Fauna) utbredd (dock ännu ej känd från Bornholm) och förmodligen stadd i spridning. Det ligger därför nära till hands att tro, att årets *atricapillus*-ex. vid Falsterbo s. a. s. utgöra förtruppen till en dansk invasion av arten i Skåne.

Även de båda övriga *Demetrias*-arterna ha, synes det, under senare år alltmera brett ut sig i vårt land och grannländerna. I Cat. Col. 1939 upptages *monostigma* Sam. i Sverige blott för Sk. och Bl. Sedan den

tiden har arten påvisats också i Vrml. samt på Öl. och Gtl. *D. imperialis* Germ. var 1939 i hela Norden endast känd från Stockholms-trakten (många lokaler) men har sedan dess även insamlats på Gtl samt i Sk. och Danmark. Den skånska lokalen ligger vid Lomma, där jag första gången fann arten 1949 och sedan åter tagit den 1951. Lomma-området är så väl genomforskat, både i gamla tider och under senare år, att man nog bestämt vågar påstå, att arten, som man ju lätt lägger märke till, där är en nykomling.

*Ilybius subaeneus* Er. — I de äldre delarna av lertaget vid Lomma (v. om landsvägen) är *Bledius tricornis* Hbst vanlig i de något sandblandade lerbankarna, som åtskiljas av vassfyllda diken. Där leva också mer eller mindre allmänt sådana arter som *Dyschirius chalcus* Er., *Membidion lunulatum* Fourcr., *Chlaenius vestitus* Payk., *Trogophloeus halophilus* Kiesw., *Philonthus salinus* Kiesw. och många andra. Faunan kan på ett effektivt sätt inventeras, om spade användes och stycken av jorden grävas upp och doppas i dikena. Vid en sådan inventering den 19/5 1951 kommo också dytiscid-puppor i dagen. De lågo ganska djupt ned i lerjorden i rymliga puppkammare med liksom glacerade väggar. Ett försök visade, att dessa väggar skyddade puppora mot inträngande vatten. Tre puppor togos med hem orubbade i leran och kläcktes de sista dagarna i maj samt befunnos vara *Ilybius subaeneus* Er. Imagines utfärgades efter två dygn.

*Helophorus fulgidicollis* Motsch. — I början av maj 1937 fann jag arten i några ex. (de första kända svenska) på marskängarna vid Fotevik i sv. Skåne (Ent. Tidskr. 1940, p. 5). Den föreföll då att vara sällsynt. När jag den 31/5 1951 åter besökte samma trakt, letade jag på nytt efter arten och påträffade den i stort antal i grunda diken med lerslam i botten. Den förekom som enda *Helophorus*-art i små vattensamlingar med gräs vid kanterna i sällskap med de likaledes talrika *Agabus uliginosus* L. och *Ochthebius marinus* Payk.

*Choleva glauca* Britten. — Smål. Vimmerby den 8/5 1 ♂ i gnagargång i barrblandad lövskog på myllhaltig jord.

*Agathidium varians* Beck. — En massförekomst av arten har jag antecknad från Sk. Borgeby, där den i slutet av juli 1951 kunde tagas i hundratals individ på svampiga lövträdsgröns, som lagts ut i små högar som fångstfällor på den fuktiga mylljorden.

*Euconnus rutilipennis* Müll. — Förekom den 25/5 1951 tillsammans med *E. hirticollis* Ill. i en blöt sträng av boklöv på den sumpiga stranden av Håckebergasjön i Skåne.

*Deleaster dichrous* Grav. — Vid Alnarp ligger i kanten av parken en liten damm, omgiven av lövskog på tre sidor och med den fjärde gränsande intill en väg och öppen mark. Stränderna äro branta och slammiga, intill skogen nakna eller betäckta med vissna löv, vid vägen bevuxna med en frodig vegetation av mest *Iris pseudacorus* och gräs. I vattnet finns rikligt med bl. a. *Lemna* och flytgräs.

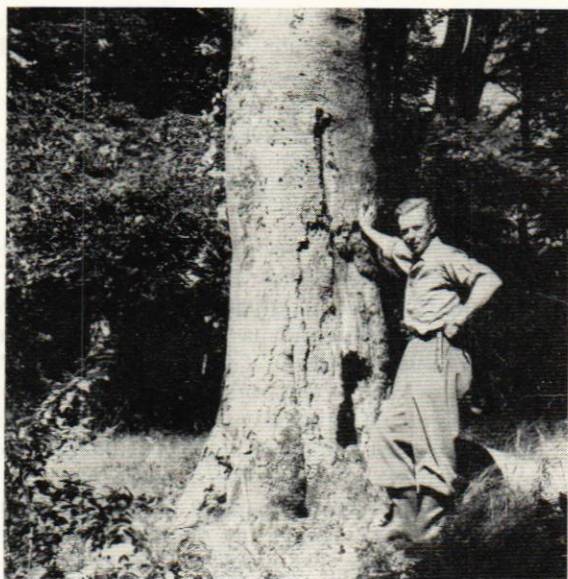


Fig. 1. Murken men ännu levande bok med utbredda angrepp av *Leptura scutellata* F. Sk. Häckeberga. 21/7 1951. — Foto: förf.

Denna damm brukar jag vid uppehåll i Skåne stundom besöka för att studera faunan på lerslammet. Här leva av sällsyntare arter t. ex. *Neobisnius Cerrutii* Gridelli, *Gnypeta rubrior* Tottenh. och *velata* Er., *Tachyusa umbratica* Er. m. fl. Vid ett besök den 1/8 1951 blev jag ej så litet överraskad av att också finna 1 ♀ av *Deleaster dichrous* Grav., en av våra största och prydligaste oxyteliner. Den anträffades på den vegetationsrika strandbrinken ett stycke från vattenlinjen, där den uppehöll sig på det humusblandade fuktiga lerslammet under multnande växtlämningar. Lokalen var således beskuggad. När skalbaggen såg sig upptäckt, försökte den ej, i likhet med de flesta andra staphyliniderna på platsen, att hastigt fly eller gräva ner sig i slammet utan kröp på sina långa ben i maklig takt blott ett stycke längre upp på brinken. Uppträdandet påminde om *Lesteva*-arternas.

*Deleaster dichrous* hör sannolikt till de skalbaggar, som först i senare tid från kontinenten kommit in till vårt land. En så frappant art skulle nog eljest knappast ha kunnat undgå samlarnas uppmärksamhet. Möjligen hör den till de med handelns (av t. ex. trädgårdsväxter) införda arterna, varpå åtminstone två tidigare svenska fynd tyda. Det första av dessa gjordes den 24/5 1932 nära Hornstull i Stockholm (1 ♀, leg. Axel Olsson) och det andra ej långt därifrån den 27/5 1945 vid stranden av Mälaren i Ängby (1 ex., leg. L. Brundin). Alnarps-

fyndet är det tredje svenska. I Danmark upptäcktes arten i slutet av juni 1941, då 2 ex. togos »ved foden av Gravenshoved havskrænt under tang, løv og sten ved et kildeudløb» (Danm. Fauna Bd 57, p. 100), och är sedan ej återfunnen. I Finland har arten tagits den 18/6 1939 av E. Palmén i drifstrand vid Tvärminne (1 ex.) och i Ryska Karelen något senare av Karvonen (1 ex.). Från Norge är den ej känd.

Enligt tyska uppgifter skall arten i Mellanuropa förekomma — stundom talrikt — vid större eller mindre vattendrag, dock även vid stillastående vatten, under stenar och växtlämningar, särskilt där stränderna äro sandiga och slammiga. De nordiska fynden visa, att arten i flera fall just sökt upp sådana lokaler och måhända acklimatiserats.

*Deleaster dichrous* är en god flygare, som torde kunna förflytta sig långa sträckor. K. Dorn har i Ent. Jahrbuch 1920, p. 135—136, några intressanta uppgifter om detta. Han såg i Frankrike — under krigstjänst vid Verdun 1918 — arten flyga redan i slutet av januari och allmänt kvällssvärma (i sällskap med *Trichophya pilicornis* Gyll.) under de första varma vårdagarna i början av april. Det märkligaste var emellertid, att svärmmningen ägde rum i en mycket vattenfattig trakt, där ingen naturlig lokal för *Deleaster* kunde tänkas förekomma annorstädes än på långt avstånd från svärmmningsplatsen. Dorn drar därav den slutsatsen, att arten (i likhet med t. ex. hydrophiliderna) möjligen vandra från en trakt till en annan allt efter tillgången på passande lokaler.

Framtida observationer må väl kunna avgöra, om *Deleaster* blott tillfälligt införts till vårt land eller om det gäller en verklig invandring och acklimatisering såsom t. ex. beträffande *Philonthus rectangulus* Sharp och *Medon nigriceps* Kr.

*Oxytelus Perrisi* Fauv. — Den 31/5 1951 förekom arten allmänt under torkande tångruskor på den flacka, sandiga havsstranden vid Kämpinge i s. Skåne, en lokal på vilken arten också i gamla tider tagits av G. F. Möller.

*Stenus solutus* Er. — Hör förmodligen också till de nyinvandrade och under spridning stadda arterna. Det första svenska fyndet rapporteras i Cat. Col. 1939 från Skåne. Var i landskapet beläggex. härstammade ifrån kan dr Jansson ej erinra sig. Ett par år senare fann prof. Lindroth arten överraskande nog i Stockholmstrakten (Djursholm), varest den förekommer talrikt vid Ösbysjöns vegetationsrika gungflystränder. Nästa fynd gjordes av Sven Berdén och förf. i sv. Skåne vid Lomma, där *S. solutus* numera regelbundet kan tagas i antal på de örtrika sumpstränderna såväl vid ån som vid dammen ö. om landsvägen. Slutligen har jag sommaren 1951 träffat arten under liknande förhållanden vid Häckeberga- och Börringesjöarna i samma landskap. Även i Danmark, där arten som en sällsynthet dock varit känd ända sedan 1800-talet, uppträder den numera talrikare än förr.

*Achenium humile* Nicol. — Vid varje nytt besök i Lomma brukar jag söka efter denna sällsynta art, oftast utan resultat. Under 15 års tid har i den nyare delen av lertaget blott 3 ex. anträffats, alla under samma omständigheter: överst i sprickor på fuktig, naken lera, som av något föremål på marken skyddas för uttorkning i ytan. Det senaste fyndet gjordes den 23/4 1951 och de båda föregående den 7/8 1936 och 29/6 1946.

*Philonthus Mannerheimi* Fauv. — En av våra sällsyntaste *Philonthus*-arter, som skall leva på fuktiga skogsmarker under löv och mossor. En ♀ togs den 25/4 1951 i Smål. Vimmerby vid översvämning av Stångån på ängsartad mark.

*Myllaena infuscata* Kr. är enligt danska erfarenheter en tidig vårsart, och kanske är detta en av orsakerna till att den hos oss så sällan anträffats. Vid sällning den 18/4 1951 av fuktiga löv på underlag av mossor vid en av dammarna i Lomma voro *Myllaena infuscata* Kr. och *gracilis* Matth. de dominerande arterna av släktet, medan de eljest vanliga arterna *intermedia* Er. och *minuta* Grav. förekommo relativt sparsamt.

*Leptusa pulchella* Mannh. — Hannen till denna art varierar med avseende på täckvingarna, vilket ej omtalas i handböckerna och därför kanske kan leda till tveksamhet vid bestämningen. Ibland finns på ömse sidor om suturen två bakåt svagt konvergerande, tydliga längdkölar; ofta äro de blott antydda, och stundom saknas de alldeles. Vid genitalundersökning av ♂♂ till dessa olika typer har jag ej kunnat se någon penisskillnad, varför det otvivelaktigt rör sig om en och samma art. Reitter och Ganglbauer nämna ingenting om kölarna som könsmärke, medan däremot Johansen i Danm. Rovbiller talar om en konstant förekomst av »en svag Længdefold nærmest Sömmen».

*Euryusa optabilis* Heer. — Det första svenska fyndet anmäldes av I. B. Ericson (Ent. Tidskr. 1899, p. 282), som tog arten vid Ronneby. Senare har den enligt Cat. Col. 1939, p. 42, också anträffats i Småland. Vid Toverum i Vimmerbytrakten erhöj jag den 8/5 1951 1 ♂ vid undersökning av en på marken liggande, murken aspstock, som i det inre i stor utsträckning angripits av *Rhyncolus turbatus* Schönh. men som, såvitt jag kan erinra mig, ej hyste myror. Lokalen var gammal naturskog av barr- och lövträd på myllrik mark invid en sjö.

*Atheta basicornis* Muls. Rey. — Arten förekom i stort antal på våren och försommaren vid Häckeberga i Skåne under den lossnande barken på bokstammar, som fallit ut i vattnet vid den sumpiga stranden av Häckebergasjön. Jämte *Trogophloeus arcuatus* Steph. och *Rhizophagus picipes* Ol. (jfr s. 16) var den på denna lokal karaktärsart.

*Acritus minutus* Hbst. — I början av maj 1951 undersökte jag vid Väderum i Tuna sn, Smål., ett parti i skogen kvarglömda grova

aspstockar, som hade svampig bark och starkt angripits av *Xylotrechus rusticus* L., varav vid tillfället i fråga larver och puppor förekommo. När barken togs bort, blottades artens med gnagmjöl fyllda larvgångar och därjämte talrika *Schizotus*-larver, *Platysoma deplanatum* Gyll., *Dinaraea*- och *Leptusa*-arter m. fl. I ett par av stockarnas ved anträffades också förpuppningsfärdiga larver av *Tomoxia biguttata* Gyll. Såg man noga efter, fanns där ytterligare en skalbagge, som ej föreföll att vara särskilt sällsynt: en ytterst liten, blank, rödbrun histerid, som i solskenet löpte livligt omkring på den svarta insidan av barken eller på vedytan och stundom gömde sig i *Xylotrechus*-gångarna. Detta var *Acritus minutus* Hbst, en art som varierar rätt mycket såväl i fråga om storlek som översidans punktering. Arten uppges stundom förekomma i sällskap med myror. Några sådana syntes dock ej till i aspstockarna. I dessa levde den sannolikt av avfall och möjligen av acarider, collemboler, insektägg o. d.

*Abraeus globosus* Hoffm. — Rätt vanlig vid Härkeberga under större delen av sommaren 1951 i rutten bokved med utbredda angrepp av *Dorcus parallelipedus* L. I dess sällskap levde nästan alltid *Plegaderus dissectus* Er. (också vanlig) och *Enicmus brevicollis* Thoms. Samma arter har jag under liknande omständigheter funnit tillsammans även på andra platser i Skåne. Den ved, som särskilt synes tilltala arterna, är fuktig, mjuk och starkt mycelhaltig och kan längs årsringarna klyvas upp i tunna skikt.

*Saprinus virescens* Payk. — En i Sverige sällsynt art, som enligt Reitter och Ganglbauer skall leva på *Phaedon*-larver men enligt annan utländsk erfarenhet också vid as, ruttnande växtämnen och människoexkrementer, där det väl är fluglarver, som locka. De svenska fynden, vid vilka observationer över artens levnadssätt gjorts, tyda bestämt på någon samhörighet med *Phaedon*. Sälunda fann Jansson (Ent. Tidskr. 1927, p. 218) på Gtl flera ex. av *S. virescens* tillsammans med *Phaedon concinnus* Steph., och senare tog han arten vid Strömserum i Smål. på vattenväxter med *Phaedon*. Själv har jag anträffat den i början av juni 1951 på *Rorippa* vid Härkebergasjön i Skåne, där vid den tiden larver och imagines av *Phaedon cochleariae* F. voro mycket vanliga.

*Cantharis pellucida* F. — Sk. Härkeberga 30/5 1951 1 puppa i *Dorcus*-bok med vit, mjuk rötved, kläckt 2/6, utfärgad nästan omedelbart.

*Cantharis nigricans* Müll. — Sk. Härkeberga 1/6 1951 1 puppa i sandmylla invid ekstubbe, kläckt 4/6, genast utfärgad.

*Rhagonycha lignosa* Müll. — Smål. Tuna sn 6/5 1951 1 puppa (röd) i ytveden av grov ekstubbe med fast, vit röta och angrepp av *Ptinus rufipes* Ol. (larver och puppor). Puppen kläcktes 29/5.

*Malthodes guttifer* Kiesw. — Sk. Härkeberga 30/5 1951 1 puppa (citrongul) i mör, vit rötved med angrepp av *Conopalpus*

*testaceus* Ol. i 8 cm grov gren på torr *Crataegus*. Puppammaren i ytvden strax under barken. Pappan kläcktes 2/6.

*Dasytes niger* L. — Smål. Vimmerby-trakten 11/5 1951 i puppa (vit, »kuttryggig») i grov, murken aspstubbe, kläckt 26/5 och 16/5 1951 i puppa i sågspånshög av tall, kläckt 27/5.

*Dasytes coeruleus* De G. — Smål. Tuna sn 3/5 1951 talrika puppor och nykläckta imagines samt även enstaka fullväxta larver i murkna ekgrenar, mest sådana, som ännu sutto kvar på stammarna, men också i grenar på marken. Grenarna hade i det inre hård kärna, men i ytan hade veden till någon cm:s djup lösts upp och bildade där en vit, mjuk röta. I denna vilade pupporna. Rötveden var genomdragen av gångar, och då inga andra insekter syntes till, föreföll det som om *coeruleus*-larverna skulle ha grävt ut dem. De ändade vid puppkammarna. Huruvida larverna också levat av vedämnen är däremot tvivelaktigt med hänsyn till deras påstådda rovdjursnatur. Grenarna kunde tidigare ha varit bebodda av t. ex. flug- eller småfjäril-larver eller också kunde *coeruleus*-larverna först i samband med förpuppningen ha begivit sig in i grenarna. På det senare tyder en intressant iakttagelse av prof. Tullgren (Upps. i Prakt. Ent. 18, 1908, p. 25—26) i Stockholmstrakten, där *coeruleus*-larver i stor mängd hade sökt sig upp i ipid-angripna granar och även förpuppade sig i barken. Skalbaggarnas utveckling torde vara ettårig. Normalt sker förpuppningen på hösten och blott undantagsvis följande vår.

*Hylecoetus dermestoides* L. — Arten var vid Häckeberga allmän i grova, övermogna bokar, som på grund av rötskador vid storm brutits av några meter från marken. Färska angrepp observerades endast i torkande stammar. Ännu vanligare var arten i bokar, som vid den sumpiga stranden av Häckebergasjön fallit ut i vattnet och i vilka veden länge bibehöll sin fuktighet. I dessa hade angreppen koncentrerats till viss sida av stammen, i regel skuggsidan, och begynt samma år eller året efter vindfällningen. Ofta hade stammarna, mest på solsidan, samtidigt angripits av *Xyleborus dispar* F. och *Taphrorychus bicolor* Hbst, som i sådana träd var ytterst allmän. *Hylecoetus*-angrepp iakttogos också i 8—10 cm grova askgrenar, som lågo på marken i fuktigt och skuggigt läge och alldeles genomborrats av larvgångarna. I slutet av maj förekommo puppor och imagines, som höllo på att kläckas, samt halvvuxna larver, vilket bestämt tyder på en minst 2-årig utveckling. Samma utvecklingstid har jag konstaterat i Jämtland vid angrepp i björk, varför Trägårdhs uppgift (Sveriges Skogsinsekter 1939, p. 12) om 1-årig utveckling för *Hylecoetus* ej synes motsvara de verkliga förhållandena.

Angreppen i bok och ask vid Häckeberga omnämnas särskilt, därför att de i dessa trädslag äro av annan natur än i t. ex. björk, asp och gran. Man ser utifrån nästan inga spår av de eljest så karakteristiska vågräta larvgångarna i vedytan utan blott cirkelrunda, i storlek väx-

lande hål, omgivna av ljusst borrmjöl, som av utsipprande saft kittats ihop till stora högar.

*Elater Hjorti* Rye. — Sk. Håckeberga 23/5 1951 1 ♀ i grov, murken torral på sumpmark vid sjön tillsammans med *Elater nigroflavus* Goeze, *Hypoganus cinctus* Payk. och *Conosoma bipunctatus* Grav. och 4/8 1951 två puppor och larver tillsammans med en puppa av *Hypoganus cinctus* Payk. i »mjölet» av en grov, murken ekgren på ännu levande träd. Samtliga puppor kläcktes den 19/8, och imagines utfärgades efter 3—4 dagar. De nykläckta skalbaggararna voro vitgula med svarta ögon. Efter några timmar mörknade täckvingarna med början i spetsen, senare antenner, ben, huvud och halssköld, meso- och metasternum, prosternum och buksegmenten i mitten, i nu nämnd ordning, samt sist övriga kroppsdelar.

*Athous villosus* Fourcr. — Vid Strömserum i Småland undersökte förf. den 15/7 1941 några mycket grova ekstockar, som glömts kvar i skogen och väl legat där minst ett par år under med hänsyn till virkets bevarande ogynnsamma uttorkningsförhållanden. Barken hade börjat släppa veden och var till stor del lucker och svampig. I dessa stockar anträffades mellan barken och veden flera larver, en puppa och en nykläckt ♀ av *Athous villosus* Fourcr. Puppen kläcktes den 20/7 och gav en ♂, som utfärgades efter två dagar. Stockarna voro starkt angripna av cerambycid- och andra larver. Vanligast var *Cerambyx scopoli* Fuessl. i det inre av veden (sannolikt en svår skadegörare på kvarglönt ekvirke!), och i en av storändarna spårades också gångar av *Lymexylon navale* L. Medan jag höll på med undersökningen, kom en *Lymexylon*-♀ krypande på översidan av en stock. Under barken hittades enstaka stora *Rhagium*-larver, förmodligen av arten *sycophanta* Schrk, och puppor av *Leiopus nebulosus* L., som kläcktes omkr. 20/7. I ytan av splinten på stockar med ännu ej svampig bark befunno sig rätt talrika puppkammare, innehållande puppor och nykläckta imagines av *Phymatodes testaceus* L. och *Plagionotus detritus* L. Den senare arten, som särskilt hör hemma i skog av urskogskaraktär, är av gammalt uppgiven för Småland men har mig veterligt på många år ej tagits söder om Stockholmstrakten. Slutligen kan nämnas, att barken var starkt angripen av *Dryocoetes villosus* F. och att på dess insida funnos gamla angrepp av en *Agrilus*, möjligen *sulcicollis* Lac. Som fiende till *Dryocoetes*-arten uppträdde ett och annat ex. av *Hypophloeus fasciatus* F.

Anmärkningsvärda äro de sena kläckningstiderna för samtliga puppor. Förklaringen torde vara den kalla försommaren och den omständigheten, att stockarna lågo på en skuggig plats.

*Scirtes orbicularis* Panz. — Av arten är förut blott känt ett svenskt ex., taget 1930 av Harald Lindberg vid Bjärred i Skåne. Förf. fann den, tillsammans med *Scirtes haemisphaericus* L., den



29/6 1951 på vegetationen vid den sumpiga stranden av en damm i Torup, 15 km ö. om Malmö.

*Heterocerus intermedius* Kiesw. — En av släktets sällsyntare arter, tidigare endast funnen på Gotland. I Sk. Nordanå sn levde den i slutet av juni 1951 tillsammans med *H. fenestratus* Thunb. i fuktigt, något sandblandat lerslam vid kanten av Sege å.

*Thymalus limbatus* F. — Sk. Härkeberga 1/6 1951 fyra puppor i torr gren på ännu levande ek med mjuk, vid rötved och *Conopalpus*-angrepp. Imagines kommo fram den 10—12/6 och voro utfärgade efter två dagar.

*Epuraea silacea* Hbst. — Sk. Härkeberga 8/7 1951 talrika larver i de (av *Polyporus laevigatus*) svampiga yttersta vedskikten av en torrbok, tillsammans med likaledes talrika larver och imagines av *Atheta boletophila* Thoms., *Triplax russica* L., *Triphyllus bicolor* F., *Mycetophagus atomarius* F., *quadripustulatus* L. och *multipunctatus* F., *Abdera affinis* Payk. m. fl. Den 24/7 voro *Epuraea*-larverna försvunna. Pupporna eftersöktes och hittades till sist talrika i markbetäckningen vid foten av stammen. Ej en enda puppa kunde återfinnas i trädet, där larverna levat. Ett 30-tal hemtagna puppor kläcktes de sista dagarna i juli.

I sitt stora arbete »Die Fichtenkäfer Finnlands» I, 1917, p. 22, uttalar prof. Saalas på grund av den iakttagelsen, att han ofta i mängd funnit *Epuraea*-larver i träden men aldrig deras puppor, en misstanke om att *Epuraea*-arterna skulle förpuppa sig i jorden. Genom det nu förebragta beviset om *Epuraea silacea*'s förpuppling i markytan, kan man väl våga antaga, att larverna även till andra arter av släktet göra på samma sätt.

*Corynetes Obenbergeri* Janss. — Öl. Halltorp den 16/7 1951 i ex. utanpå barken av en murken ek. På samma stam hade fil. kand. G. Dahlgren tidigare under sommaren tagit många exemplar av arten. Trädet var angripet av *Xestobium rufovillosum* De G., vars larver arten möjligen levde utav.

*Meligethes atramentarius* Först. — Sk. Skärälid d. 3/7 1951 i ex. (det. O. Sjöberg) vid hävning i bäckdalen, sannolikt på *Lamium galeobdolon*. Det enda förut kända svenska ex. av arten är taget vid Röstånga (Ent. Tidskr. 1925, p. 95).

*Rhizophagus picipes* Oliv. — En av släktets vanligare arter i bok vid Härkeberga i Skåne. Särskilt förekom den i stammar, som bläst omkull och lagt sig i det grunda vattnet vid stranden av Härkebergasjön (jfr s. 12) och som varit eller voro angripna av *Hylecoetus*, *Xyleborus dispar* F. och *Taphrorychus bicolor* Hbst. Sannolikt levde *Rhizophagus*-larverna av avkomman till någon av de båda senare arterna eller av deras avfall. Larver och imagines iakttogos hela försommaren, puppor och nykläckta skalbaggar i slutet av juli. Då hade larverna försvunnit, varför deras utveckling förmodligen är 1-årig.

Puppkamrarna inreddes som grunda, ovala fördjupningar (5—6 mm långa och 3—4 mm breda) på barkens insida och lågo så tätt, att flera tiotal rymdes på en kvadratdecimeters barkyta. *Rhizophagus picipes* synes föredraga fuktiga lokaler, vilket även mina övriga fynd av arten vittna om. Rätt märkligt är, att den var okänd som svensk för såväl Thomson som Grill och att det första säkra svenska fyndet anmäldes så sent som 1933 (Ent. Tidskr. 1933, p. 110).

*Triplax russica* L. — Larver voro mycket vanliga i juli i *Epuraea silacea*-boken (s. 16) vid Häckeberga. De förpuppade sig i slutet av månaden och kläcktes efter ca 10 dagar. Imagines behövde 2—3 dagar för att bli fullt utfärgade. I det fria skedde förpuppningen huvudsakligen i barken, men enstaka puppor hittades också i förn vid trädets fot. Reitters (Fauna Germanica III, 1911, p. 73) uppgift om att alla erotylid-larver krypa ner i jorden vid förpuppningen håller alltså ej streck. Utvecklingen torde vara 1-årig. Även puppor till en annan erotylid, *Dacne bipustulata* L., anträffades i trädets svampklädda ved och bark och kläcktes i början av augusti.

*Cryptophagus cellaris* Scop. — Sk. Röstånga d. 3/7 1951 1 ex. (det. N. Bruce) hos *Lasius fuliginosus* Latr. i ihålig ek.

*Atomaria Barani* Bris. — Vid utarbetandet av sin *Atomaria*-monografi (Ent. Tidskr. 1947, p. 105) kände Sjöberg inga svenska ex. av *A. Barani*. Senare har han likväl sett sådana (ännu opublicerade) i ett par svenska samlingar. Den 18/6 1951 erhöll jag under hävning i gammal bokskog med murkna stammar vid Häckeberga i Skåne 1 ex., som dr Sjöberg anser vara *Barani* och som överensstämmer med ett finskt ex. av denna art i min samling.

*Mycetophagus quadripustulatus* L. — Tillsammans med *Triplax russica* (jfr denna art). De mycket rörliga larverna voro fullvuxna sista veckan i juli, då de förpuppade sig antingen i ytveden och barken eller i markytan. Puppor kläcktes d. 10—15/8. Utvecklingen är säkerligen 1-årig. — Några puppor av *Mycetophagus atomarius* F., som också hittades i barken på samma stam den 24/7, kläcktes ett par dagar senare.

*Ptinus raptor* Sturm — Sk. Häckeberga d. 23/5 1951 1 puppa i barken av ihålig bok, kläckt d. 27/5.

*Aderus oculatus* Panz. — I slutet av juli 1951 imagines i fast, mjuk ekrötved med *Dorcatoma chrysomelina* Strm och *Eledona agraricola* Hbst vid Häckeberga och Alnarp. Några ex. kröpo också utanpå de murkna stammarna eller hade, tillsammans med *Trinodes hirtus* F., fastnat i den spindelväv, som här och var förekom på veden.

*Lissodema quadripustulatum* Marsh. — Arten var i början av augusti 1951 vanlig på utlagda lövgrensfällor vid Borgeby (jfr s. 9) och togs ävenledes talrik d. 29/6 vid Torup i Skåne i torra hagtornsgrenar med angrepp av *Pogonochaerus hispidus* L. I dessa grenar funnos larver, imagines och i ytveden utgrävda äldre puppkammare.

*Mordellistena neuwaldeggiana* Panz. — Bland skalbaggar, som fil. kand. G. Dahlgren sänt mig för bestämning, funnos flera ex. av *M. neuwaldeggiana*, tagna i början av augusti 1951 i Halltorps hage på Öland.

*Anisoxya fuscata* Ill. — Sk. Håckeberga d. 28/7 1951 1 ex. nedskakat från svampig ekgren och d. 2/8 1951 1 ex. på svampig ved i ihålig bok.

*Orchesia fasciata* Ill. — Sk. Håckeberga d. 21/7 1951 i vitrötved på avenbok, dels i en stående, ännu levande stam flera nykläckta imagines, dels i ett vindfålle talrika puppor, som kläcktes i början av augusti. Imagines utfärgade efter 2—3 dagar.

*Melandrya caraboides* L. — Sk. Skärälid d. 6/7 1951 1 ♀ under den lossnande, något svampiga barken av en ca 12 cm grov gren på vindfålld bok i rasbrant och solexponerat läge. Angrepp i trädet kunde ej upptäckas. Den mycelhaltiga veden var ännu rätt hård och fast, och honan var sannolikt i färd med att äggbelägga den.

*Alphitophagus bifasciatus* Say. — Om denna lilla prydliga art har jag ej kunnat finna någon annan publicerad uppgift, än att den tagits i Stockholm i ett enda ex. för många år sedan och att den sannolikt införts till landet (Sv. Insf. 9, 1933, p. 29). Sommaren 1951 fann jag arten på två olika lokaler i Skåne under omständigheter, som vittna om, att den numera förmodligen aklimatiserats hos oss. Det ena fyndet gjordes d. 7/7 i almskogen vid Borgeby, där jag tog 1 ex. under ruttnande *Polyporus squamosus*, som suttit på en murken alm och vid trädets fot som lockbete för skalbaggar placerats på en bädd av gräs och mossa. Här vimlade det vid samma tillfälle av *Epuraea limbata* F., *Lathridius nodifer* Weatw., *Triphyllus bicolor* F., *Mycetophagus*-arter och staphylinider. Det andra fyndet, också av 1 ex., ägde rum d. 4/8 vid Håckeberga, där jag i gammal lövskog lagt ut en hög ruttnande *Polyporus sulphureus* vid en murken ek.

*Crypticus quisquilius* L. — Sk. Skånör d. 30/5 1951 puppor vid växtrötter i sanden intill en tångvall, kläckta d. 7—10/6. Imagines genast utfärgade.

*Osmoderma eremita* Scop. — Sk. Håckeberga d. 26/6 1951 talrika larver i olika storlekar och några puppor i delvis murken men ännu levande ek. I den metergrova stammen hade rötan börjat inifrån och därefter brett ut sig i ett stråk på trädets skuggsida, där veden var genommurken och något fuktig ända ut i ytan och blott hölls samman av den ännu kvarsittande barken. När denna lösgjorts, rasade den murkna veden och med denna *Osmoderma*-larver och stora mängder exkrementer, gnagmjöl och gamla imaginesfragment. En närmare undersökning visade, att larverna gnagde på det fastare rötverket och att de alltid höllo till i gränsen mellan mjuk och hårdare ved. Där funnos också puppor, liggande antingen i utgrävda hål i veden eller (vanligen) i ovala kokonger, som gjorts av exkrementer

och gnagmjöl. Tre hemtagna kokongpuppur kläcktes d. 11—14/7, var-  
 efter imagines omedelbart lämnade kokongerna genom att bita sönder  
 väggen. Tillsammans med *Osmoderma* levde larver och imagines av  
*Pseudocistela ceramboides* L. samt larver av *Prionychus ater* F. och  
*Elater*-sp.

*Leptura scutellata* F. — Arten torde så länge aldrig skog  
 av ursprunglig typ ännu finnes kvar ej vara ovanlig i flera av södra  
 Skånes bokskogsområden, ehuru man sällan ser de fullbildade skal-  
 baggarna. Dessa har jag oftast funnit stillasittande på eller under bark-  
 en av den murkna ved, varuti de utvecklats. På blommor har jag  
 aldrig träffat arten, som i fullbildat stadium likväl skall visa sig i  
 sådana och även livnära sig av dem (Ent. Tidskr. 1939, p. 248). Lar-  
 verna, som ha flerårig utveckling, leva i det inre av murken, gärna  
 saltorkad bokved och synas vara rätt oberoende av dimensionen. Så-  
 lunda har jag funnit dem såväl i grova torrträd och stubbar som i  
 grenar på marken med en diameter ned till 15 cm och även i ännu  
 levande gamla bokar med delvis avtorkad och död ved. Veden skall  
 vara rätt hård och fast på de ställen, där larverna gnaga. Liksom i  
 fråga om andra cerambycider, som leva av torrt virke, kunna angrep-  
 pen i samma stam pågå många år i följd, ända tills virket mer eller  
 mindre smulats sönder av larverna eller upplösts av röta. Larvgång-  
 arna äro långa, slingrande, i huvudsak långsgående och fullstoppade  
 med ljust gnagmjöl; i en utvidgning av dem, 3—6 cm under vedytan,  
 inredes puppkammaren. Flyghålet är cirkelrunt. Larverna leva mer-  
 endels enstaka och gnaga igenom mycket virke, innan de äro fullvuxna.

Imagines kläckas jämförelsevis tidigt. Under den kalla sommaren  
 1951 anträffades redan d. 25/5 puppur, som kläcktes d. 10—12/6. En  
 annan puppa kläcktes dock ej förrän d. 26/6. Enstaka fullbildade skal-  
 baggar iakttogos i det fria till i början av augusti. Blott vid ett till-  
 fälle har jag sett *Leptura scutellata* flyga. Det var på förmiddagen d.  
 21/7 1951, en lugn och varm dag. Ett par stora ex. cirklade då i lång-  
 sam flykt runt en gammal bok, som på den solbelysta delen hade död  
 ved. De slogo då och då ned på denna, kröpo upp och ner för stam-  
 men samt undersökte och tycktes gnaga på barken. Sannolikt var det  
 honor, som voro ute i ägglägningsärenden. Det hela utspelades så  
 högt upp på stammen, att jag ej fick tillfälle att närmare undersöka  
 djurens förehavande.

*Strangalia melanura* L. — Detta är som bekant en i hela  
 landet mycket vanlig långhorning, som man under sommaren finner i  
 allehanda blommor i såväl skogsområden som på rent trädlösa marker.  
 Några säkra uppgifter om artens utvecklingsförhållanden har jag ej  
 kunnat återfinna i litteraturen och har ej heller själv trots flera års  
 ihärdiga försök lyckats påträffa larverna. Särskilt i Jämtland sökte jag  
 dessa i murket virke av både löv- och barrträd, men utan resultat.  
 Jag började därför betvivla, att arten i likhet med arter av samma

släkte, såsom *quadrifasciata* L. och *maculata* Poda, skulle utvecklas i virke. Mera sannolikt föreföll det mig, att någon ört skulle vara näringsväxten för larverna. Men genom ett fynd i Skåne sommaren 1951 har det fastslagits, att *Strangalia melanura* kan genomgå sin utveckling i virke, även om så ej regelbundet sker.

Den 26/5 fann jag vid Håckeberga en cerambycidpuppa i det inre av en på marken liggande, avbruten ekgren. Det var i kanten av ett ängsartat område med spridda äldre lövträd. Grenens ved var mjuk, murken och något fuktig samt hölls samman av den obrustna ytterbarken. Den var gulvit till färgen och ungefär av den beskaffenhet, som brukar tilltala *Conopalpus testaceus* Ol. och *Dasytes coeruleus* De G. Diametern var ringa, högst 5 cm. Puppen låg i en utgrävd håla, som var avslutningen på en oregelbundet slingrande, med gnagmjöl fylld larvgång. Det var alltså intet tvivel om att larven levat i grenen av dess rötved.

Hela grenen togs med hem, och puppan kläcktes d. 12/6, då resultatet blev en hona av *Strangalia melanura*. Efter en dag var imagon fullt utfärgad. Trots detta bevis för artens utveckling i virke har jag svårt att tro, att detta kan vara huvudregel. Man skulle väl nämligen då oftare finna förstadierna till en så allmänt förekommande art.

*Clytus arietis* L. — Denna art torde i vårt land huvudsakligen utvecklas i ek såsom Kemner i Op. Ent. 1938, p. 62—65, utförligt beskrivit angreppen. I södra Sverige har jag rätt ofta anträffat artens larver i obarkade eller randbarkade stängselstolpar av ek, och de skador som åsamkas sådant virke äro i åtskilliga trakter (t. ex. i sö. Småland) säkerligen av ej obetydlig storleksordning. Utomlands har arten kläckts också ur andra trädslag (mig veterligt dock ej bok) och i Danmark vid ett tillfälle kuriöst nog ur vissnade jordärtskockstänglar (Ent. Medd. 1941, p. 85—86). Ännu ett exempel på hur litet nogräknade många insekter äro i fråga om arten av föda!

I Skåne har jag två gånger funnit larverna till *Clytus arietis* i bok, senast den 30/6 1951 vid Håckeberga. Där hade i solexponerat läge 8—10 cm grova torrgrenar med hård ved angripits, och vid den angivna tidpunkten befunno sig de mer än halv vuxna larverna inuti virket, 1—2 cm under ytan. De förpuppade sig och kläcktes först året därpå, varför utvecklingen i detta fall varit minst 2-årig. Angreppet var i övrigt av samma typ som i ek: mellan bark och ved tätställda, slingrande, med gnagmjölsmassor fyllda larvgångar, som skarpt färade splinten; inuti veden huvudsakligen i längdriktningen gående gångar, som ändade i puppkammare; cirkelrunda flyghål.

*Plagionotus arcuatus* L. i sälg (*Salix caprea*). — Under en resa till norra Öland i nov. 1951 fann jag på Böda kronopark en avverkad sälg med hackspettmärken i barken. En undersökning visade, att stam och grövre grenar innehöllo cerambycidlarver av en typ, som förde tanken på *Xylotrechus*. Då det ej kunde vara *X. rusticus* L.,

vars larver jag väl känner igen och som aldrig äro funna i sälg, tänkte jag närmast på *X. pantherinus* Sav., som skall utvecklas just i detta trädslag och med vars larv, beskriven av Saalas i Ann. Ent. Fenn. 1949, p. 52—55, de ifrågavarande hade en viss likhet. Även larvgångarna voro av *Xylotrechus*-typ, ehuru de knappast trängde lika djupt in i sälgveden som *rusticus*-gångarna bruka göra i asp. Några prov på den angripna veden sågades loss från stam och grenar och togos med hem för artens kläckning.

Av skilda orsaker blev jag tvungen att forcera kläckningen. Ved-bitarna förvarades kallt under tre månader och placerades i början av februari 1952 i eldat rum. Redan den 10/2 observerades puppor, och knappt två veckor senare kröp den första kläckta skalbaggen fram i skepnaden av en *Plagionotus arcuatus* L. Andra fullbildade individ av samma art följde snart nog efter, och det var således fastställt, att denna i södra Sverige ej ovanliga skadegörare på ek också kan utvecklas i sälg. Enär angreppet i detta trädslag märkbart skiljer sig från vad jag förut sett i ek, beskrivet t. ex. av Trägårdh (Skogsent. bidrag I, Medd. Statens Skogsf. anst. 19, 3, 1922, p. 366—372), och då bestämda data erhållits om utvecklingstiden i sälg, må detta motivera en redogörelse för angreppets karaktär.

Lokalen var en 150-årig gles tallskog på torr, ljungbevuxen sandmark nära havsstranden. Sälgen hade vuxit i en fuktigare sänka vid foten av en låg dyn, där även enstaka granar funnos insprängda i beståndet. Den höll ca 30 cm vid brhd, var 12 m lång och 5 m från marken uppdelad i grova grenar. Inga andra sälgar eller lövträd överhuvudtaget växte i närheten. Trädet hade huggits ned våren 1950 och var då alldeles friskt, utan insekt- eller rötangrepp. Veden var fortfarande fuktig med hårt fastsittande bark. På några ställen av denna hade en svampart i ytan utbildat ljusgrå—ljusbruna, platta fruktkroppar, som här och var tätade barksprickorna och även klädde veden vid kapstället.

Från stammens bas och ända upp i de grövre grenarna till ca 12 cm:s diameter funnos — mest på solsidan — talrika slingrande larvgångar mellan barken och veden. De gingo huvudsakligen i barken men fårade splinten ytligt, och en del av dem trängde också in i veden, där puppkammare inrättats i vedens längdriktning och i ena änden tillstoppats med en gnagspånspropp. Ingen förpuppling hade dock ännu ägt rum.

I barken kunde man även se enstaka flyghål efter 1951 kläckta imagines. För åtminstone en del av larverna hade utvecklingen alltså försiggått på ett år. Huruvida de nu kvarvarande larverna — den övervägande delen — tillhörde samma kull eller en senare generation, vilken i så fall skulle ha grundats vid förnyad äggläggning 1951, kunde ej avgöras. Man har likväl anledning tro, att utvecklingen — liksom beträffande *Xylotrechus rusticus* — normalt tar två år i anspråk och

att den blott för snabbväxande larver under gynnsamma betingelser kan försiggå på kortare tid. På ett par ställen kunde man tydligt iakttaga, hur ägglagningen gått till. Äggen hade praktiserats in i barksprickor och lagts flera på samma ställe. Från en mycket begränsad fläck i veden utstrålade nämligen först ytterst smala men därefter i bredd tilltagande 4—5 stycken larvgångar. Dessa uppnådde slutligen en bredd av ca 12 mm och en längd av upp till 30 cm.

Vad som särskilt skiljer artens angrepp åt i sälg och ek är följande. Larvgångarna gå i det förstnämnda trädslaget stundom rätt djupt in i veden, och puppkamrarna ligga i denna ej alltid nära ytan utan ofta på betydande djup, ända till 7 cm under ytan. Orsaken till detta är väl sälgens väsentligt lösare ved och kanske också därav följande benägenhet att hastigare uttorka.

*Agapanthia villosoviridescens* De G. — Sommaren 1951 föga sällsynt på *Eupatorium cannabinum*, men också *Circium oleraceum* och *Arctium tomentosum*, på fuktiga skogsängar vid Häckeberga, Torup och Börringe i Skåne. Arten förekom dock ingalunda överallt, där de nämnda örterna växte, utan syntes ha ett rätt lokalt uppträdande. Okänd som svensk på Thomsons tid, hör den säkerligen till de sena invandrarna.

De första fullbildade exemplaren iakttogos d. 5/6, de sista i slutet av juli. Talrikast var arten vid midsommartid, då kopulering ägde rum. Gamla angrepp kunde påvisas i vissnade *Eupatorium*-stjälkar, på vilka flyghålen sutto långt ned, ofta blott någon centimeter över markytan. Ägglagningen sker däremot i regel tämligen högt upp på stjälken, varpå larverna — en i varje stjälk — allteftersom de tillväxa arbeta sig nedåt för att vid vinterns inträde söka skydd vid markytan eller möjligen i rotgrenarna.

På en lokal, där imagines voro rätt talrika, hade jag årets *Eupatorium*-bestånd under observation för att av event. förändringar i deras utseende söka spåra larvangrepp av *Agapanthia*. Några sådana förändringar kunde emellertid ej iakttagas före den 3/8, då observationerna avslutades. En närmare undersökning den nämnda dagen uppdagade smålarver i några *Eupatorium*-stjälkar, som genom angreppen föga förändrats, och — vad märkligare var — tre nästan fullvuxna larver i föregående års vissnade stjälkar. De senare larverna voro ytterst livliga och förflyttade sig med hjälp av krypvalkarna upp och ner i stjälkens inre, som urholkats på en sträcka av flera decimeter. Denna iakttagelse kunde tyda på en 2-årig larvutveckling. Likväl tror jag, att skalbaggens utveckling normalt försiggår på 1 år, vilket är fallet utomlands, och att de i Skåne i augusti funna livskraftiga larverna, som otvivelaktigt härstammade från föregående års kull, av någon orsak blivit efter i utvecklingen.

*Choragus Sheppardi* Kirby. — Fil. kand. G. Dahlgren sände mig för bestämning ett större antal *Choragus*, tagna av honom i Hall-

torps hage på Öland sommaren 1951 medelst en fångstmetod, som han senare kommer att beskriva. När man granskade dessa exemplars ovanifrån synliga karaktärer, såsom kroppsform, antenner, täckvingmellanrum och pygidium, föreföllo djuren att representera två typer, närmast motsvarande *Sheppardi* Kirby och *Horni* Wolfrum enligt Horions beskrivningar i »Nachtrag zu Fauna Germanica». Men en mera ingående undersökning av undersidans utseende och hannens könsmärken (genitalier och sekundära karaktärer) visade, att det likväl blott kunde vara fråga om en art, som bäst stämmer med *Sheppardi*. För denna art talar också den omständigheten, att skalbaggar hade förmåga att taga små språng (jfr Horion l. c., p. 305).

*Bruchus affinis* Fröl. — I Ent. Tidskr. 1944, p. 187—189, redogör dr Jansson bl. a. för det överraskande fyndet av *Bruchus affinis* vid Överum i östra Småland på en lokal, som föreföll att vara fullt ursprunglig. Den 16/7 1951 fann jag arten i stor mängd i Långe-måla sn, några mil längre söderut, på en lokal alldeles lik den av Jansson beskrivna. Den levde där i blommorna av *Lathyrus silvestris*.

*Cneorrhinus exaratus* Marsh. och *Philopedon plagiatus* Schall. — I de allra flesta bestämningshandböcker (t. ex. Reitter, Danm. Fauna) anges skillnaden mellan dessa båda vara, att framtibierna hos den senare arten äro starkt och brett utvidgade på utsidan, hos den förra icke. Denna karaktär varierar emellertid hos *plagiatus*, och jag har sett flera skånska exemplar av arten, som i fråga om framtibiernas utformning i spetsen ej eller föga avvika från *exaratus*. Arterna skiljas därför säkrast på antennledningarna, snytets form och skulptur, täckvingsstrimmorna, översidans borst etc. (jfr Danm. Fauna. Biller IV, 1918, p. 57—58). Av *Cneorrhinus exaratus* är blott känt ett enda svenskt ex., som förvaras i Zool. Institutionens i Lund samlingar och som är taget av S. Hermansson vid Halmstad. Detta har nyligen granskats av förf. och befunnits vara riktigt bestämt.

*Amalorrhynchus melanarius* Steph. — Vid den sumpiga stranden av Härkebergasjön i Skåne några ex. den 18—30/6 1951 på *Rorippa Nasturtium-aquaticum*. Arten är ej förut känd från Sverige.

*Xyleborus monographus* F. — Den 15/7 1951 Smål. Strömserum 3 imagines tillsammans med talrika *Dryocoetes villosus* F. (nykläckta imagines, puppor, larver) i barken av en grov ekstubbe, som ännu hade hård och saftig ved. Sannolikt levde arten i de grova rotgrenarnas ved, som jag vid tillfället i fråga tyvärr ej hade redskap att undersöka. Den synes tidigare vara säkert känd endast från Halltorps hage på Öland, där den tagits av Mjöberg och Jansson. Dr Jansson har också anmält ett fynd från Närke (Ent. Tidskr. 1915, p. 93), som emellertid ej redovisas i Cat. Col. 1939 och därför måhända gällor en annan art.

*Xyleoborus Saxeseni* Ratzb. — På föregående lokal 4 döda imagines i en armsgrov ekgren på marken. Exemplaren befunno sig tätt intill varandra i en påbörjad »familjegång».